

NINTENDO CLASSIC MINI



ENTERTAINMENT SYSTEM™



Operations Manual

Bedienungsanleitung • Mode d'emploi • Handleiding
Руководство пользователя • Manual de instrucciones
Manual de instruções • Manuale di istruzioni • Bruksanvisning
Betjeningsmanual • Käyttöopas • Brukerhåndbok

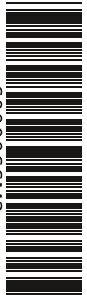
Nintendo of Europe GmbH
Herriotstraße 4
60528 Frankfurt am Main
Germany



MAA-CLV-S-NESB-EUR-C2



6000066M2



This seal is your assurance that Nintendo has reviewed this product and that it has met our standards for excellence in workmanship, reliability and entertainment value. Always look for this seal when buying games and accessories to ensure complete compatibility with your Nintendo Product.

Ce sceau est votre assurance que Nintendo a approuvé ce produit et qu'il est conforme aux normes d'excellence en matière de fabrication, de fiabilité et surtout, de qualité. Recherchez ce sceau lorsque vous achetez des jeux ou des accessoires pour assurer une totale compatibilité avec vos produits Nintendo.



Thank you for selecting the Nintendo Classic Mini: Nintendo Entertainment System™ console. • Merci d'avoir choisi la console Nintendo Classic Mini: Nintendo Entertainment System.

Nintendo may change product specifications and update this information from time to time. The latest version of the manual is available at <http://docs.nintendo-europe.com> (This service may not be available in some countries.)

Nintendo kann von Zeit zu Zeit die Produktspezifikationen ändern und die Bedienungsanleitung aktualisieren. Die aktuellste Version dieser Bedienungsanleitung ist unter <http://docs.nintendo-europe.com> einzusehen. (Dieser Service steht in einigen Ländern möglicherweise nicht zur Verfügung.)

Nintendo est susceptible de changer les spécifications de ce produit et de mettre à jour son mode d'emploi à tout moment. Vous trouverez la version la plus récente du mode d'emploi à cette adresse : <http://docs.nintendo-europe.com/>. (Ce service n'est pas disponible dans tous les pays.)

Nintendo kan van tijd tot tijd productspecificaties wijzigen en de handleiding bijwerken. De meest recente versie van deze handleiding kun je vinden op <http://docs.nintendo-europe.com>. (Deze dienst is mogelijk niet in alle landen beschikbaar.)

Компания Nintendo может время от времени менять технические характеристики продукта и обновлять руководство. Актуальная версия руководства доступна на веб-сайте <http://docs.nintendo-europe.com>. (Этот сервис может быть недоступен в некоторых странах.)

Nintendo podría modificar las especificaciones del producto y actualizar el manual periódicamente. La versión más reciente del manual está disponible en <http://docs.nintendo-europe.com>. (Este servicio podría no estar disponible en algunos países.)

A Nintendo poderá, ocasionalmente, alterar as especificações relativas ao produto e atualizar o manual. Por esse motivo, a Nintendo recomenda que seja consultada a última versão do manual referenciado em <http://docs.nintendo-europe.com>. Este serviço poderá não estar disponível em alguns países.

Nintendo può modificare le specifiche del prodotto e aggiornare periodicamente il manuale. La versione più recente del manuale è disponibile nel sito <http://docs.nintendo-europe.com> (in alcuni paesi questo servizio potrebbe non essere disponibile).

Nintendo kan komma att ändra productspecifikationer och uppdatera bruksanvisningen då och då. Den senaste versionen av bruksanvisningen finns tillgänglig på www.nintendo.se/service. (Den här tjänsten är eventuellt inte tillgänglig i vissa länder.)

Nintendo ændrer eventuelt productspecifikationer og opdaterer manualen fra tid til anden. Den seneste version af denne manual er tilgængelig på www.nintendo.dk/serviceformular. (Denne tjeneste kan være utilgængelig i visse lande.)

Nintendo voi silloin tällöin muuttaa tuotetietoja ja päivittää käyttöopasta. Käyttöoppaan usin versio on saatavilla osoitteesta www.nintendo.fi/huolto. (Tämä palvelu ei välttämättä ole käytettävissä kaikissa maissa.)

Nintendo kan komme til at ændre productspecifikationer og opdatere manualen fra tid til anden. Den nyeste versionen af brugerhåndboken er tilgængelig på www.nintendo.no/service. (Denne tjenesten kan være utilgjengelig i enkelte land.)

Læs og overhold venligst helbreds- og sikkerhedsoplysningerne. Undlades dette kan det forårsage personskade eller beskadigelse. Voksne bør overvåge børns anvendelse af dette produkt.

⚠ ADVARSEL – ANFALD

- Nogle mennesker (ca. 1 ud af 4000) kan komme ud for at få anfald eller blackout forårsaget af lysglimt eller lysmønstre, f.eks. i forbindelse med at se fjernsyn eller ved benyttelse af videogspil, selv hvis de aldrig før har haft sådanne anfald.
- Alle, der nogensinde har oplevet anfald, har mistet bevidstheden eller har haft andre symptomer, der ligner en epileptisk tilstand, bør kontakte en læge, inden de spiller videogspil.
- Forældre eller værger bør overvåge deres børn, når de spiller videogspil. Stop spillet og søg læge, hvis du eller dit barn oplever nogen af de følgende symptomer såsom: **kramper, øjen- eller muskeltrækninger, nedsat opmærksomhed, synsforstyrrelser, ufrivillige bevægelser eller desorientering.**

■ Risikoen for anfald under benyttelse af videogspil kan reduceres ved at følge disse forholdsregler:

1. Spil ikke, hvis du er træt eller har behov for søvn.
2. Spil i et veloplyst rum.
3. Tag en pause på 10 til 15 minutter hver time.

⚠ ADVARSEL – OVERANSTRENGTE ØJNE OG TRANSPORTSYGE

At spille videogspil kan gøre dine øjne ømme efter en længerevarende periode. At spille videogspil kan også forårsage transportsyge hos nogle spillere. Følg disse anvisninger for at undgå overanstrengte øjne, svimmelhed eller kvalme:

- Undgå at spille i for lang tid. Forældre eller værger bør overvåge deres børn for at sikre en passende måde at spille på.
- Hold en pause på 10 til 15 minutter hver time, også selvom det ikke opleves som værende nødvendigt.
- Hvis du oplever træthed eller ømhed i øjnene under spillet, eller hvis du føler dig svimmel eller træt eller får kvalme, så stop og hold pause i flere timer, inden der spilles igen.
- Hvis der fortsat opleves nogen af de ovennævnte symptomer eller andet ubehag under eller efter spillet, skal videre spilaktiviteter undlades og der skal søges læge.

⚠ ADVARSEL – SKADER SOM FØLGE AF GENTAGNE BEVÆGELSER

At spille videogspil kan gøre muskler, led eller hudområder ømme efter nogle timer. Følg disse anvisninger for at undgå problemer såsom seneskedehindebetændelse, tunnelsyn eller hudirritation:

- Undgå at spille i for lang tid. Forældre eller værger bør overvåge deres børn for at sikre en passende måde at spille på.
- Hold en pause på 10 til 15 minutter hver time, også selvom det ikke opleves som værende nødvendigt.
- Hvis der opleves træthed eller ømhed i hænder, håndled eller arme under spillet, eller hvis der opleves **prikken, følelsesløshed, en brændende fornemmelse eller stivhed**, så stop og hold pause i flere timer, inden der spilles igen.
- Hvis der fortsat opleves nogen af de ovennævnte symptomer eller andet ubehag under eller efter spillet, skal videre spilaktiviteter undlades og der skal søges læge.

⚠ ADVARSEL – ELEKTRISK SIKKERHED

For at undgå risiko for overophedning, brand, eksplosion, elektrisk stød, legemsbeskadigelse, deformation og/eller funktionsfejl:

- Anvend ikke konsollen, når det er tordenvejr.
- Forsøg hverken at adskille, ændre eller reparere konsollen.
- Undlad at træde på, bøje eller trække hårdhændet i konsollens eller strømforsynings kabler. Når konsollen frakobles strømforsyningen, så sluk for konsollen først, og træk i stikket i stedet for kablet.
- Tillad ikke væsker eller fremmede substanser at trænge ind i konsollen. I tilfælde af at væske (f.eks. vand, juice, olie eller urin fra kæledyr) eller fremmede substanser trænger ind i konsollen, så hold øjeblikkeligt op med at anvende den, sluk for strømmen, tag strømforsyningen ud af konsollen, og kontakt Bergala Service Center for rådgivning om det videre forløb.
- Anvend kun strømforsyninger, der er kompatible med denne konsol, såsom Nintendo USB AC-strømforsyning (CLV-003 (EUR)), der sælges separat eller en anden USB-kompatibel AC-strømforsyning med udgangsværdier på 5 V/1 A. Sørg venligst for at anvende en strømforsyning, der er godkendt til anvendelse i dit land og læs dennes brugsanvisningen for at sikre, at den er egnet til at levere strøm til denne konsol.
- Når USB-kablet tilsluttes konsollen eller en strømforsyning, skal du sørge for, at stikkene på USB-kablet vender korrekt og sæt det derefter lige ind i USB-porten.
- Berør ikke stikkens terminaler med fingrene eller metalobjekter.

- Berør ikke konsollen eller strømforsyningen med våde, svedige eller fedtede hænder.
- Anvend ikke spændingstransformere, der er beregnet til anvendelse i andre lande, eller lysdæmpere, da dette kan ændre spændingsforskellen.
- Overbelast ikke kredsløbet ved at tilslutte for meget udstyr til stikkontakter eller ved at tilslutte tilbehør (f.eks. tilslutning af en række stikdåser).
- Hvis der høres underlige lyde, observeres røg eller ualmindelige lugte under anvendelsen af konsollen, så sluk øjeblikkeligt for strømmen, foretag frakobling af konsollen fra strømforsyningen, og kontakt Nintendo-kundeservice.

⚠ ADVARSEL – ALMINDELIG

- Ikke egnet til små børn – kvælningfare. Ledningen på kontrollere kan vikles sig omkring halsen. Anbring ikke systemet eller dets tilbehør inden for rækkevidde af små børn eller kæledyr.

Børn kan putte kabler eller andet tilbehør i munden og forårsage personskade.

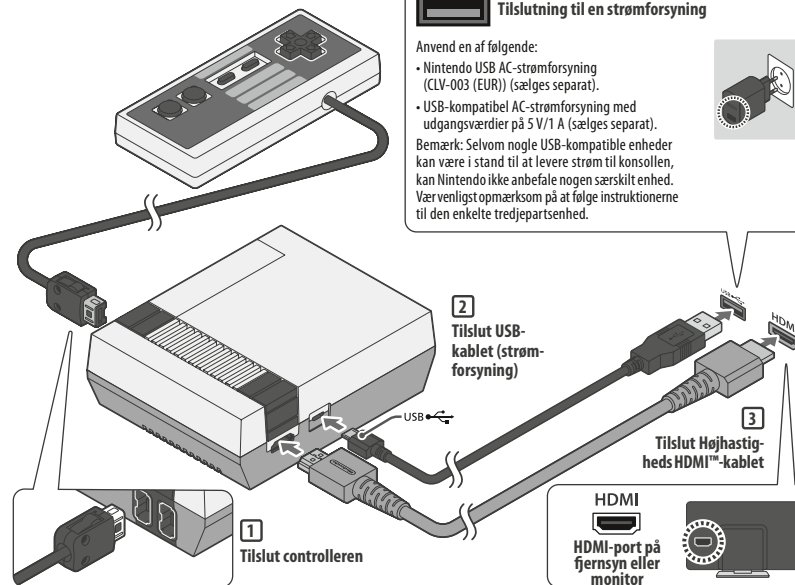
Bortkast venligst al uønsket emballage, efter produkterne er taget ud. Små børn kan ved et uheld komme til at sluge emballeringsmaterialer.

Brug konsollen forsigtigt

- Konsollen må hverken anvendes eller opbevares i høje temperaturer eller i et fugtigt miljø såsom:
 - områder, der udsættes for direkte sollys
 - i nærheden af en varmekilde, såsom et komfur eller varmeapparat
 - oven på termotæpper eller tykke tæpper
 - oven på audiovisuelt udstyr
 - områder uden ventilation, såsom i en bil i løbet af sommeren
- Konsollen må ikke anvendes eller opbevares på steder, hvor der er meget støv, damp eller tobaksrøg. Hvis der dannes støv eller andre fremmede materialer på terminalerne eller på stikkene eller på konsollens kabler, skal det fjernes med en støvsuger, tør klud eller andet lignende produkt.
- Anvend eller anbring ikke konsollen på steder, hvor temperaturen pludselig kan ændre sig og skabe kondensering såsom foran aircondition. Hvis der opstår kondensering, så sluk for konsollen og vent, indtil vandråberne er fordampet.
- Konsollen er kun til indendørs brug.
- Udsæt ikke konsollen for kraftige slag.
- Vær ikke for hårdhændet under tilslutning af kabler eller andet tilbehør.
- Anvend kun kompatibelt tilbehør.
- Hvis systemet bliver beskadiget, skal du venligst kontakte Nintendo-kundeservice. Rør ikke beskadigede områder. Undgå kontakt med enhver lækkende væske.

Anvendelse af denne konsol

Sådan kommer du i gang



⚠ ADVARSEL Sørg for, at stikkene på kablerne vender rigtigt og sæt dem lige ind i de korrekte indgange.

4 Tænd for konsollen
HOME-menuen bliver vist. Følg venligst anvisningerne på skærmen.



Efter spillet

Sluk venligst først for konsollen, foretag derefter frakobling af strømforsyningen fra stikkontakten og/eller foretag frakobling af USB-kablet fra konsollen for at undgå funktionsfejl eller tab af data.

Strømsparetilstand

Konsollen slukker automatisk efter en time uden aktivitet (et suspensionspunkt oprettes, hvis et spil kører). Dette betyder at konsollen slukker, men POWER-knappen forbliver i positionen "til". Næste gang konsollen anvendes, er det nødvendigt at sætte POWER-knappen i positionen "fra" og derefter sætte den i positionen "til" igen, for at tænde for strømmen.

Supportinformation

Bergsala Service Center (Danmark)

[270416/DAN]

Bergsala Service Center service@bergsala.dk

www.nintendo.dk
Valseholmen 1
DK-2650 Hvidovre
Danmark
(+45) 70 25 60 80

Bortskaffelse af produktet ved dets levetids ophør

[230115/DAN/WEEE-1]

Symbolet med affaldsbeholderen med kryds over betyder, at du ikke bør smide dette produkt ud sammen med det almindelige husholdningsaffald. Elektrisk og elektronisk affald kan indeholde farlige substanser, som, hvis de ikke håndteres korrekt, kan føre til skader på miljøet og menneskers helbred. I stedet skal du kontakte de lokale myndigheder for at få oplysninger om passende indsamlings- og genbrugsfaciliteter i nærheden af dig. Du kan også kontakte din lokale forhandler, der måske vil påtage sig den korrekte bortskaffelse, hvis du køber et nyt produkt af samme størrelse. På den måde kan du være med til at sikre, at udstyret behandles ordentligt og at komponenterne indsamles, genvindes og genbruges på en miljøvenlig måde.



HDMI

The terms HDMI and HDMI High-Definition Multimedia Interface, and the HDMI Logo are trademarks or registered trademarks of HDMI Licensing Administrator, Inc. in the United States and other countries.

Les termes HDMI et High-Definition Multimedia Interface et le logo HDMI sont des marques commerciales ou des marques déposées de HDMI Licensing Administrator, Inc. aux Etats Unis et dans d'autres pays.



Nintendo

Herriotstrasse 4, 60528 Frankfurt am Main, Germany

